

# 天津师范大学资产经营有限公司

## 企业基本情况

为建立和完善我校所属企业监管体系，我校于 2020 年 8 月成立了天津师范大学资产经营有限公司，将我校保留的所属企业国有资产全部纳入资产经营公司管理。同时，健全了学校对资产经营公司、资产经营公司对所投资企业的两级管理体制。通过成立资产经营公司，明确学校经营性资产的责任主体，规避学校直接经营企业的经济和法律风险。

### 一、公司基本情况：

名称：天津师范大学资产经营有限公司

性质：有限责任公司（国有独资）。

注册资金：60 万元人民币

统一社会信用代码： 91120111MA073NMJ8K

企业法定代表人：王欣

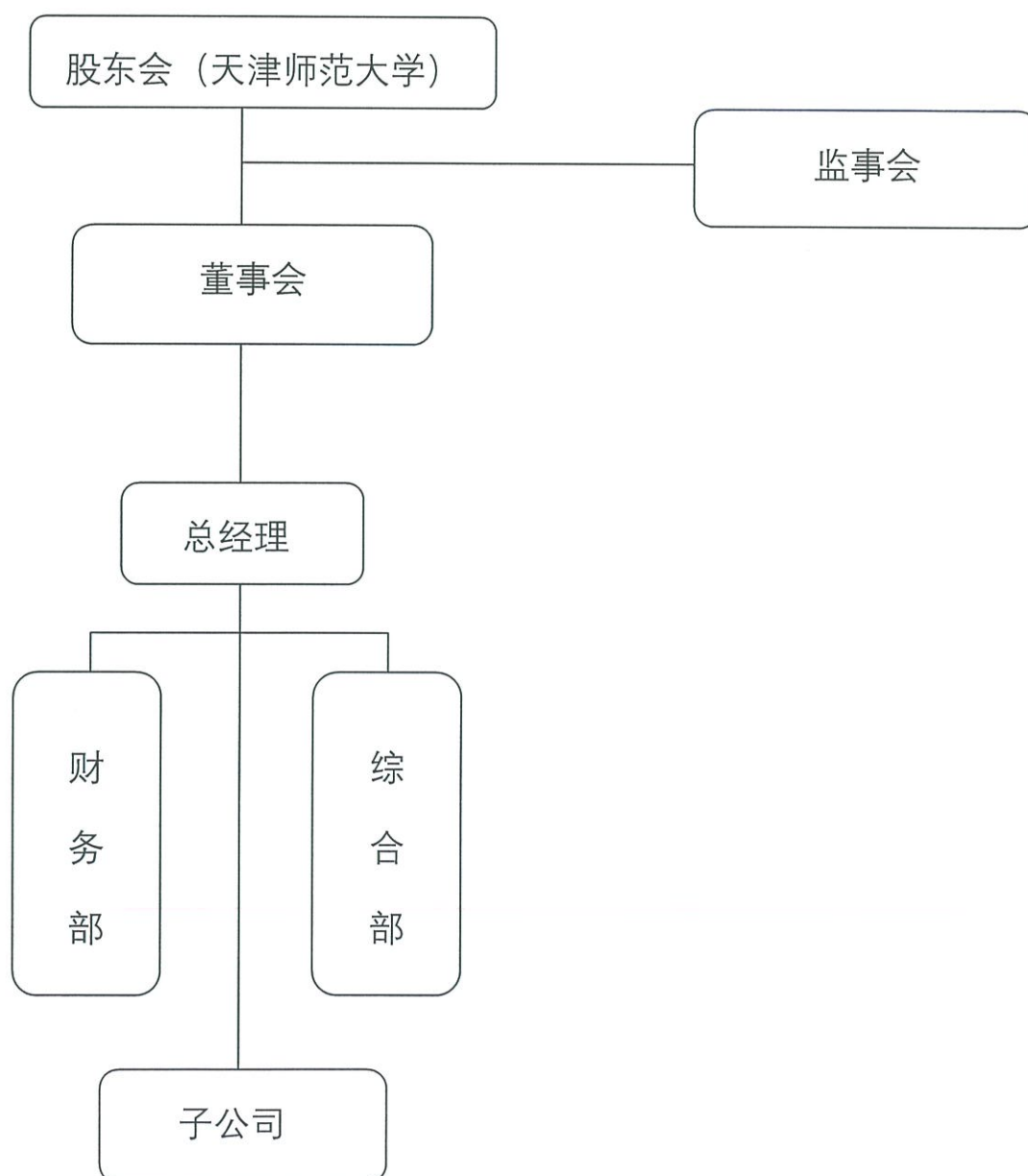
地址：天津市西青区精武镇宾水西道 393 号天津师范大学办公楼 420 室

公司经营范围：以自有资金从事投资活动；企业管理；技术服务、技术开发、技术咨询、技术交流、技术转让、技术推广；新材料技术推广服务；科技中介服务；信息咨询服务（不含许可类信息咨询服务）；教育咨询服务（不含涉许可审批的教育培训活动），（除依法须经批准的项目外，凭营业执照依法自主开展经营活动）。

### 二、天津师范大学资产经营有限公司组织机构：

我校目前保留两家企业分别是：1、天津师范大学资产经营有限公司 2、天津师大教育科技有限公司。天津师范大学资产经营有限公司是 2020 年新设立企业，唯一股东是天津师范大学。天津师大教育科技有限公司是资产公司全资子公司。天津师范大学资产经营有限公司设立董事会及监事会，由总经理执行企业业务，并设立综合部和财务部。

组织机构图：



### 三、法人治理结构：

天津师范大学资产经营有限公司组织形式为《中华人民共和国公司法》规定的法人独资有限公司。

1. 资产经营公司董事会、监事会成员构成按照《关于进一步完善国有企业法人治理结构的指导意见》规定，结合实际，由学校经营性资产管理委员会委派。

2. 董事长：1 人，由学校委派一名副校级干部兼任。

3. 董 事：7 人由学校人事处、科技处、财务处、国资处（校办产业管理中心）、合作交流处及下属企业等部门负责人兼任。

4. 监事会：设立监事会成员 3 人，其中拟由学校从审计处、财务处等部门委派专业人员 2 名、所属企业职工 1 名（选举产生）担任。

5. 总经理及法定代表人：总理由一名学校处级干部兼任，由董事会提名，报学校批准，董事会聘任。法定代表人由公司总经理担任。

### 四、所属企业情况：

天津师范大学资产经营有限公司成立后，按照上级工作部署积极推进企业改革，将原天津师范大学所属企业天津师大教育科技有限公司（以下简称“子公司”）纳入资产公司管理，成为资产公司的子公司。子公司具体情况：

企业类型：有限责任公司

企业注册资本：35 万元人民币



企业注册地点：天津市河西区吴家窑大街 57 号增 1 号

统一社会信用代码：91120103103330344H

企业法定代表人：李鑫

企业经营范围：计算机软硬件技术开发、技术服务、技术转让、技术咨询；技术推广服务；住宿服务；餐饮服务；会议服务；图书零售； 复印、打印；食品销售；企业管理咨询；服装、体育用品、出版物批发兼零售；展览展示；文教用品、工艺品、卷烟、文具、电子产品、日用百货、服装零售；组织文化艺术交流活动；自费出国留学中介服务。

#### 五、2020 公司主要经济指标

单位：万元

项 目	2020 年
资产总额	591.12
资产负债率	75.43%
净资产	145.26
归属于母公司所有者的净资产	145.26
营业总收入	784.28
利润总额	177.95
归属于母公司所有者的净利润	162.02
经营活动产生的现金流量净额	124.52
实际上缴税收	22.81

#### 六、企业主要业务构成：

#### 2020 年公司生产经营情况分析：

天津师范大学资产经营有限公司是 2020 年新设立企业，还未发生实质性业务往来。天津师大教育科技有限公司

2020 年实现净利润 162.03 万元。

主要业务分析：

单位：万元

企业名称	营业收入	营业成本	毛利率 (%)	营业收入占比 (%)
天津师大教育科技发展有限公司	784.28	607.73	22.51%	100%
天津师范大学资产经营有限公司	0	0.14	0	0
合计	784.28	607.59	22.51%	100%

公司主要业务：

天津师范大学资产经营有限公司通过优化校办产业结构，合理配置资源，充分挖掘资源潜能，提高资源使用效率，保障国有经营性资产的保值增值；促进高新技术成果的转化，孵化科技型企业，创办具有文化教育特色和智力资源优势的企业。子公司天津师大教育科技发展有限公司主要业务为教育辅助服务，非主业为住宿、及餐饮。未来公司将进一步推进服务基础教育工作，公司将专注于基础教育发展及教师教育，利用企业市场性，使学校参与社会服务，同时推动校企联动机制，探索高校与企业科研合作新模式，将服务基础教育合作办学，学前教育、教师培训服务作为核心业务，成为学校完成服务基础教育职能的重要桥梁。

企业职工情况

资产公司下设全资子公司，现有职工 33 人，年度发放职工薪酬总额 210.1 万元，人均职工薪酬 6.4 万元。资产公

司总经理及工作人员配置均由学校在职职工兼职担任，不领取薪酬。

#### 七、公司所处行业未来面临的风险分析：

1、受新型冠状病毒引发的疫情冲击，子公司的住宿业受到严重影响，客房空置率过高，成本损失无法弥补。基于以上事实，政府和上级单位与我们共同努力，我们有理由相信，当前疫情对公司的影响短期会有，但这只是暂时的。

2、重视公司经营风险防范。按照现代企业制度要求和市场化运作原则，健全公司的投资决策机制，执行机制，监督反馈机制和风险防范机制，完善内部控制制度，强化员工风险防范意思，形成完备的风险控制体系，确保资金安全。

3、加强对国家政策、经济运行和行业发展趋势的调研分析，科学判断企业投资方向，预测潜在风险，提出合理化建议。

#### 八、公司产业链发展现状及未来布局的构想：

在当今竞争激烈的社会背景下，要求我们企业更要进一步提高自身的经营管理水平，建立完整科学的管理制度，建立健全企业经营各项规章制度，完善内部控制制度，加强合同签订审批管理程序。使企业各项业务力求作到有章可循，有法可依，规范、促使企业在良性发展的轨道上运营。

#### 九、企业十四五发展规划

健全公司治理结构、提升创新能力、完善内控机制。通过优化校办产业结构，合理配置资源，充分挖掘资源潜能，提高资源使用效率，保障国有经营性资产的保值增值；促进



高新技术成果的转化，孵化科技型企业，创办具有文化教育特色和智力资源优势的企业。

天津师范大学资产经营有限公司

2021 年 7 月



填报人：

戴鸿宇

联系电话：

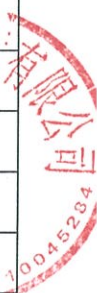
15222735656

单位（盖章）

一、基本信息						
组织机构注册全称	天津师范大学资产经营有限公司		公司所属行业		投资管理	
主管单位	天津师范大学		组织机构数量（个）		1	
组织机构类别	国有全资企业					
企业法定代表人	王欣		成立时间	2020.08.04		
注册资本（万元）	60		实收资本（股本）	60		
行业门类	L		行业小类名称、代码 (填报所有涉及的, 可分号隔开)	7212		
主要产品或服务	以自有资金从事投资活动；企业管理；技术服务、技术开发、技术咨询、技术交流、技术转让、技术推广；新材料技术推广服务；科技中介服务；信息咨询服务；教育咨询服务。					
涉及战略新兴行业的代码（按战略性新兴产业目录选择一项或多项）	—		涉及工业四基的代码 (按照工业“四基”目录选择一项或多项)	—		
注册地	天津市西青区宾水西道393号天津师范大学办公楼420室		统一社会信用代码	91120111MA073NMJ8K		
联系人	戴鸿宇		联系电话	23766704		
二、股东情况						
国有股东名称	天津师范大学	出资额合计（万元）	60	出资比例合计	100.00%	
非国有股东名称	—	—	—	出资比例合计	—	
三、2020年底主要子公司情况（含参股公司）						
控股及参股子公司全称	经营范围	注册资金（万元）	持股比例	总资产（万元）	净资产（万元）	净利润（万元）
天津师大教育科技有限公司	一般项目：技术服务、技术开发、技术咨询、技术交流、技术转让、技术推广；教育教学检测和评价活动；信息咨询服务；咨询策划服务；会议及展览服务；组织文化艺术交流活动；自费出国留学中介服务；企业管理；软件开发；打字复印；服装服饰批发；服装服饰零售；体育用品及器材零售；体育用品及器材批发；办公用品销售；文具用品零售；工艺美术品及收藏品零售；电子产品销售；日用百货销售；劳务服务；人力资源服务。许可项目：住宿服务；餐饮服务；食品经营；食品经营；出版物批发。	35	100%	531.26	85.4	162.16
备注：仅填写到二级子公司即可。						
四、2020年底公司业务构成表（单位：万元）						
主业（按行业代码大类填写）	总资产（万元）	净资产（万元）	主营业务收入（万元）	利润总额（万元）	净利润（万元）	在职员工数（个）
83教育	128.6	25.63	355.27	73.67	57.75	6
非主业						
61住宿业	402.66	59.77	429.01	102.88	104.41	27
备注：主业不多于3个，非主业不多于3个。比重低于10%以下的业务可进行合并统计，列为其他。主业和非主业分类按照国民经济行业分类大类的划分填写。						
五、2016-2020年的财务情况（单位：万元）						
分类	项目名称	2016年	2017年	2018年	2019年	2020年
	总资产（万元）	—	—	—	—	591.12



资产状况	固定资产净值（万元）	—	—	—	—	36.32
	净资产（万元）	—	—	—	—	145.26
	应收账款（万元）	—	—	—	—	52.59
	存货（万元）	—	—	—	—	59.75
	商誉（万元）	—	—	—	—	0
	境内资产总额（万元）	—	—	—	—	591.12
	境外资产总额（含港澳台，以万美元计）	—	—	—	—	0
	上市资产占比（%）	—	—	—	—	0
权益情况	归母所有者权益（万元）	—	—	—	—	145.26
	境内所有者权益（万元）	—	—	—	—	145.26
	境外所有者权益（万美元）	—	—	—	—	0
经营状况	营业收入（万元）	—	—	—	—	784.28
	主营业务收入（万元）	—	—	—	—	784.28
	主营业务成本（万元）	—	—	—	—	200.3
	其他业务收入（万元）	—	—	—	—	0
	境内收入（万元）	—	—	—	—	784.28
	境外收入（万元）	—	—	—	—	0
	出口收入（万元）	—	—	—	—	0
	境内利润总额（万元）	—	—	—	—	177.95
	境外利润总额（万美元）	—	—	—	—	0
	净利润（万元）	—	—	—	—	162.03
	归母净利润（万元）	—	—	—	—	162.03
费用情况	销售费用（万元）	—	—	—	—	50.79
	管理费用（万元）	—	—	—	—	353.31
	研发费用（万元）	—	—	—	—	0
	财务费用（万元）	—	—	—	—	-0.21
负债情况	总负债（万元）	—	—	—	—	445.87
	其中：长期借款（万元）	—	—	—	—	0
	短期借款（万元）	—	—	—	—	0
上缴税收情况	增值税及附加（万元）	—	—	—	—	3.68
	企业所得税（万元）	—	—	—	—	15.92
六、2020年科技创新情况						
平台数量（个）	—	国家级研发平台数量（个）		—		



研发支出情况	研发总支出（万元）	—	科研人员数量（个）	—		
专利情况	有效专利拥有总量（件）	—	有效发明专利数（件）	—		
	欧美发明专利数（件）	—	PCT专利申请数（件）	—		
七、2020年土地房产情况						
土地面积（平方米）	—	有证面积（平方米）	—	闲置土地面积（平方米）	—	
房产建筑面积（平方米）	—	有证面积（平方米）	—	闲置用房面积（平方米）	—	
八、2020年职工情况						
员工总人数（不含临时及退休人员）	33	其中：男性数量（个）	13	女性数量（个）	20	
员工年龄统计	小于35岁的数量（个）	13	35-50岁（不含）的数量（个）	16	50岁-60岁的数量（个）	4
员工教育程度	高中及以下的数量（个）	0	专科及本科的数量（个）	0	硕士及以上的数量（个）	0
员工专业构成	生产人员（个）	21	销售人员（个）	0	技术人员（个）	5
	财务人员（个）	1	行政人员（个）	6	其他人员（个）	0
人员编制统计（不含退休人员）	公务员（个）		事业编人员（个）		企业编人员（个）	
	—		—		33	
	劳务派遣人员（个）		其他人员（个）			
	—		—			
在岗情况统计（不含临时人员）	在岗（个）		内退（个）		退休（个）	
	33		—		—	
	停薪留职（个）		其他（个）			
	—		—			

附表5-1      天津市国有资本统计汇总表（国有企业统计表）

所属区域

上报单位      （盖章）

序号	一级企业名称	2020年数据					主管部门
		合并总资产	合并营业收入	合并利润总额	合并净利润	人员数	
1	天津师范大学资产 经营有限公司	591.12	784.28	177.95	162.03	33	天津师范 大学
合计		591.12	784.28	177.95	162.03	33	





所属区域

序号	一级单位名称	2020年数据						主管部门
		总资产（万元）	净资产（万元）	主营业务收入（万元）	利润总额（万元）	净利润（万元）	人员数	
1	—	—	—	—	—	—	—	—
2	—	—	—	—	—	—	—	—
3	—	—	—	—	—	—	—	—
4	—	—	—	—	—	—	—	—
5	—	—	—	—	—	—	—	—
6	—	—	—	—	—	—	—	—
7	—	—	—	—	—	—	—	—
8	—	—	—	—	—	—	—	—
9	—	—	—	—	—	—	—	—
10	—	—	—	—	—	—	—	—
11	—	—	—	—	—	—	—	—
12	—	—	—	—	—	—	—	—
13	—	—	—	—	—	—	—	—
14	—	—	—	—	—	—	—	—
15	—	—	—	—	—	—	—	—
16	—	—	—	—	—	—	—	—
合计		0	0	0	0	0	0	





# 合并资产负债表

2020年12月31日

编制单位：天津师范大学资产经营有限公司

金额单位：人民币元

项 目	注释	2020年12月31日	2019年12月31日
<b>流动资产：</b>			
货币资金		2,617,827.96	
交易性金融资产			
以公允价值计量且其变动计入当期损益的金融资产			
衍生金融资产			
应收票据			
应收账款		525,914.82	
应收款项融资			
预付款项			
其他应收款		1,303,157.84	
其中：应收利息			
应收股利			
存货		597,535.80	
持有待售资产			
一年内到期的非流动资产			
其他流动资产			
流动资产合计		<b>5,044,436.42</b>	
<b>非流动资产：</b>			
债权投资			
可供出售金融资产			
其他债权投资			
持有至到期投资			
长期应收款			
长期股权投资			
其他权益工具投资			
其他非流动金融资产			
投资性房地产			
固定资产		363,182.39	
在建工程			
生产性生物资产			
油气资产			
无形资产		3,000.00	
开发支出			
商誉			
长期待摊费用		500,628.94	
递延所得税资产			
其他非流动资产			
非流动资产合计		<b>866,811.33</b>	
资产总计		<b>5,911,247.75</b>	

# 合并资产负债表（续）

2020年12月31日

编制单位：天津师范大学资产经营有限公司

金额单位：人民币元

项 目	注释	2020年12月31日	2019年12月31日
<b>流动负债：</b>			
短期借款			
交易性金融负债			
以公允价值计量且其变动计入当期损益的金融负债			
衍生金融负债			
应付票据			
应付账款		1,524,818.40	
预收款项		374,251.00	
应付职工薪酬		86,875.57	
应交税费		158,081.57	
其他应付款		14,598.11	
其中：应付利息			
应付股利			
持有待售负债			
一年内到期的非流动负债			
其他流动负债			
<b>流动负债合计</b>		<b>2,158,624.65</b>	
<b>非流动负债：</b>			
长期借款			
应付债券			
其中：优先股			
永续债			
长期应付款		2,300,053.84	
长期应付职工薪酬			
预计负债			
递延收益			
递延所得税负债			
其他非流动负债			
<b>非流动负债合计</b>		<b>2,300,053.84</b>	
<b>负债合计</b>		<b>4,458,678.49</b>	
<b>所有者权益：</b>			
实收资本		600,000.00	
其他权益工具			
其中：优先股			
永续债			
资本公积		350,000.00	
减：库存股			
其他综合收益			
专项储备			
盈余公积		6,707.61	
一般风险准备			
未分配利润		495,861.65	
<b>归属于母公司所有者权益合计</b>		<b>1,452,569.26</b>	
少数股东权益			
<b>所有者权益合计</b>		<b>1,452,569.26</b>	
<b>负债和所有者权益总计</b>		<b>5,911,247.75</b>	



# 合并利润表

2020年度

编制单位：天津师范大学资产经营有限公司

金额单位：人民币元

项 目	注释	本年数	上年数
一、营业总收入		7,842,760.00	
其中：营业收入		7,842,760.00	
二、营业总成本		6,078,696.89	
其中：营业成本		2,003,020.59	
税金及附加		36,816.75	
销售费用		507,907.42	
管理费用		3,533,068.79	
研发费用			
财务费用		-2,116.66	
其中：利息费用			
利息收入			
加：其他收益			
投资收益（损失以“-”号填列）			
其中：对联营企业和合营企业的投资收益			
以摊余成本计量的金融资产终止确认收益（损失以“-”号填列）			
公允价值变动收益（损失以“-”号填列）			
信用减值损失（损失以“-”号填列）			
资产减值损失（损失以“-”号填列）			
资产处置收益（损失以“-”号填列）			
三、营业利润（亏损以“-”号填列）		1,764,063.11	
加：营业外收入		16,149.03	
减：营业外支出		717.79	
四、利润总额（亏损总额以“-”号填列）		1,779,494.35	
减：所得税费用		159,241.10	
五、净利润（净亏损以“-”号填列）		1,620,253.25	
（一）按经营持续性分类			
1、持续经营净利润（净亏损以“-”号填列）		1,620,253.25	
2、终止经营净利润（净亏损以“-”号填列）			
（二）按所有权归属分类			
1、归属于母公司股东的净利润（净亏损以“-”号填列）		1,620,253.25	
2、少数股东损益（净亏损以“-”号填列）			
六、其他综合收益的税后净额			
归属母公司股东的其他综合收益的税后净额			
（一）不能重分类进损益的其他综合收益			
1、重新计量设定受益计划变动额			
2、权益法下不能转损益的其他综合收益			
3、其他权益工具投资公允价值变动			
4、企业自身信用风险公允价值变动			
5、其他			
（二）将重分类进损益的其他综合收益			
1、权益法下可转损益的其他综合收益			
2、其他债权投资公允价值变动			
3、可供出售金融资产公允价值变动损益			
4、金融资产重分类计入其他综合收益的金额			
5、持有至到期投资重分类为可供出售金融资产损益			
6、其他债权投资信用减值准备			
7、现金流量套期储备（现金流量套期损益的有效部分）			
8、外币财务报表折算差额			
9、其他			
归属于少数股东的其他综合收益的税后净额			
七、综合收益总额		1,620,253.25	
归属于母公司股东的综合收益总额		1,620,253.25	
归属于少数股东的综合收益总额			
八、每股收益：			
（一）基本每股收益（元/股）			
（二）稀释每股收益（元/股）			



## 合并现金流量表

2020年度

编制单位：天津师范大学资产经营有限公司

金额单位：人民币元

项 目	注释	本年数	上年数
<b>一、经营活动产生的现金流量：</b>			
销售商品、提供劳务收到的现金		7,927,423.56	
收到的税费返还			
收到其他与经营活动有关的现金		1,613,932.99	
经营活动现金流入小计		<b>9,541,356.55</b>	
购买商品、接受劳务支付的现金		4,090,378.33	
支付给职工以及为职工支付的现金		2,473,365.21	
支付的各项税费		228,119.36	
支付其他与经营活动有关的现金		578,023.69	
经营活动现金流出小计		<b>7,369,886.59</b>	
经营活动产生的现金流量净额		<b>2,171,469.96</b>	
<b>二、投资活动产生的现金流量：</b>			
收回投资收到的现金			
取得投资收益收到的现金			
处置固定资产、无形资产和其他长期资产收回的现金净额			
处置子公司及其他营业单位收到的现金净额			
收到其他与投资活动有关的现金			
投资活动现金流入小计			
购建固定资产、无形资产和其他长期资产支付的现金		153,642.00	
投资支付的现金			
质押贷款净增加额			
取得子公司及其他营业单位支付的现金净额			
支付其他与投资活动有关的现金			
投资活动现金流出小计		<b>153,642.00</b>	
投资活动产生的现金流量净额		<b>-153,642.00</b>	
<b>三、筹资活动产生的现金流量：</b>			
吸收投资收到的现金		600,000.00	
其中：子公司吸收少数股东投资收到的现金			
取得借款收到的现金			
收到其他与筹资活动有关的现金			
筹资活动现金流入小计		<b>600,000.00</b>	
偿还债务支付的现金			
分配股利、利润或偿付利息支付的现金			
其中：子公司支付给少数股东的股利、利润			
支付其他与筹资活动有关的现金			
筹资活动现金流出小计			
筹资活动产生的现金流量净额		<b>600,000.00</b>	
<b>四、汇率变动对现金及现金等价物的影响</b>			
<b>五、现金及现金等价物净增加额</b>		<b>2,617,827.96</b>	
加：期初现金及现金等价物余额			
<b>六、期末现金及现金等价物余额</b>		<b>2,617,827.96</b>	